

Guide ALPC

Distribution mondiale et identification visuelle



Norvège

Rapport de pays

<https://salw-guide.bicc.de>

Répartition de l'arme

La liste suivante montre les armes qui peuvent être trouvées en/au PAYS et s'il existe des données sur ceux qui détiennent ces armes:

Browning M 2		
Carl Gustav recoilless rifle		
Colt M1911		
FIM-92 Stinger		
FN FAL		
FN Herstal FN MAG		
FN MINIMI		
Glock 17		
HK G3		
HK G36		

HK MP5		
HK USP		
Lee-Enfield SMLE		
M1918 Browning		
MG 3 / MG 42		
Mauser K98		
Remington 870P		
Saab AT4		
Sten gun		

Explication des symboles



Pays d'origine



Production sous licence



Production sans licence



G *Gouvernement*: Selon certaines sources, ce type d'arme est détenu par des organes gouvernementaux.



N *Groupes armés non gouvernementaux*: Selon certaines sources, ce type d'arme est détenu par des groupes armés non-gouvernementaux.



U *Non spécifié*: Les sources indiquent que ce type d'arme peut être trouvé dans le pays mais il n'est pas spécifié s'il est utilisé par des organismes gouvernementaux ou des groupes armés non-gouvernementaux.

Il est tout à fait possible d'avoir une combinaison de tags pour chaque pays. Par exemple, si le pays X est marqué avec un G et un U, cela signifie qu'au moins une source d'informations a identifié des organismes gouvernementaux comme détenteurs de l'arme de type Y et au moins une autre source confirme la présence de ladite arme dans le pays X sans préciser qui la détient.

Cet application est une base de données vivante et non-exhaustive. Elle dépend fortement de contributions actives de la part d'experts d'ALPC des armées ou de groupes de réflexion ou de la part de points focaux d'organismes nationaux ou régionaux de contrôle des ALPC.

Browning M 2

La mitrailleuse Browning du calibre .50 a été utilisée largement comme arme montée sur véhicules et avions. Le M2 tire d'une culasse fermée, fonctionnant selon le principe du recul court. Presque 5 millions d'unités ont été fabriquées.



Catégorie	<i>Mitrailleuses lourdes</i>
Système d'exploitation	Tire d'une culasse fermée, fonctionne selon le principe du recul court
Cartouche	12.7 x 99 mm NATO (.50BMG)
Longueur	1650 mm
Système d'alimentation	Bande à cartouches

The following ammunition can be used by the **Browning M 2**:

12.7 x 99 mm NATO (.50BMG)

Diamètre de la balle	13 mm
Longueur de la douille	99 mm
Longueur totale	138 mm

NO IMAGE

Carl Gustav recoilless rifle

Le Carl Gustav peut être mis à feu par des tireurs en position debout, agenouillée, assise ou couchée, et un bipied peut être attaché devant la crosse. Pour recharger, un tube de Venturi fait basculer l'obturateur pivotant sur le côté. Cette arme est normalement servie par une équipe de deux personnes, l'une portant et mettant l'arme en œuvre, l'autre transportant les munitions et rechargeant l'arme.



Catégorie	<i>Canons/fusils sans recul</i>
Système d'exploitation	Poste de tir sans recul
Cartouche	

Longueur	1130 mm
Système d'alimentation	culasse articulée

The following ammunition can be used by the **Carl Gustav recoilless rifle**:

Colt M1911

Techniquement, le pistolet M1911 est un pistolet semi-automatique fonctionnant sur le principe du recul et de la culasse fermée. Il est équipé d'une détente directe avec une sûreté montée sur la carcasse permettant de verrouiller le chien et la glissière. Le chien peut être verrouillé en position armée et en position abaissée ce qui permet de porter l'arme en état armé et verrouillé, le verrouillage de sécurité étant activé, le chien tendu et la cartouche chargée dans la chambre. Une autre sûreté automatique se trouvant au verso de la poignée permet de verrouiller la détente, si l'arme n'est pas tenue correctement dans la main. Le Colt M 1911 était fabriqué par de nombreuses entreprises dans de nombreux pays, en partie dans sa forme originelle, en partie modifiée, en partie sous licence et en partie sans licence. Il a été exporté vers de nombreux pays après la Seconde Guerre Mondiale et il a été en service dans les forces armées des États-Unis pendant 70 ans.

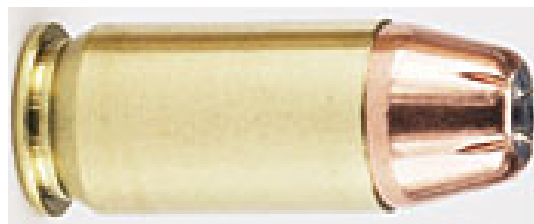


Catégorie	<i>Pistolets & revolvers automatiques</i>
Système d'exploitation	mécanisme de recul court, culasse calée, simple action, semi-automatique
Cartouche	.45 ACP
Longueur	219 mm
Système d'alimentation	boîte chargeur

The following ammunition can be used by the **Colt M1911**:

.45 ACP

Diamètre de la balle	11.5 mm
Longueur de la douille	22.8 mm
Longueur totale	32 mm



FIM-92 Stinger

Il a fait son entrée sur le champ de bataille pendant la guerre des Malouines. Le Stinger fut également utilisé par les moudjahidines afghans, ainsi que par le Hamas et l'UNITA. La Central Intelligence Agency a livré presque 500 Stingers (selon d'autres sources 1.500-2.000) aux moudjahidines en Afghanistan. Après le désengagement soviétique de l'Afghanistan en 1989, les États-Unis ont tenté de racheter les missiles Stinger dans le cadre d'un programme de 55 millions de dollars axé sur le rachat de quelque 300 missiles. Le gouvernement des États-Unis a pu récupérer la plupart des Stingers livrés, mais une partie a trouvé son chemin vers l'Iran, le Qatar et la Corée du Nord.



Catégorie	<i>Lance-missiles portatifs antiaériens</i>
Système d'exploitation	systèmes portatifs de défense aérienne (MANPAD)
Cartouche	

The following ammunition can be used by the **FIM-92 Stinger**:

FN FAL

Le FN FAL (Fusil Automatique Léger) est l'un des fusils militaires les plus connus et les plus répandus du 20e siècle. On peut retrouver tant les versions OTAN 7,62 que – et ceci très rarement – les versions OTAN 5,56. La garniture peut être composée en bois, métal ou plastique. Il existe différentes longueurs du canon. Les versions du Royaume-Uni (L1A1), du Canada, de l'Inde et des Pays-Bas ne disposent pas de mode de feu continu. Le système d'emprunt de gaz est équipé d'un régulateur de gaz qui peut être facilement adapté aux conditions environnantes ou complètement désactivé ce qui permet de tirer des grenades à fusil en toute sécurité.



Catégorie	<i>Fusils d'assaut</i>
Système d'exploitation	emprunt de gaz, culasse basculante, tir sélectif ou semi-automatique
Cartouche	7.62 x 51mm / .308 Winchester
Longueur	1100 mm
Système d'alimentation	boîte chargeur

The following ammunition can be used by the **FN FAL**:

7.62 x 51mm / .308 Winchester

Diamètre de la balle	7.82 mm
Longueur de la douille	51.18 mm
Longueur totale	69.85 mm



FN Herstal FN MAG

La FN MAG (Mitrailleuse d'Appui Général) belge est entrée en production en 1958. Son modèle est l'un des modèles de mitrailleuse les plus répandus et il est utilisé par plus de 90 pays dans le monde. La MAG est toujours produite en Belgique et fabriquée sous licence dans de nombreux pays, par exemple en Argentine, en Égypte, aux États-Unis et en Grande-Bretagne. Elle peut être portée par l'infanterie et est habituellement utilisée montée sur un trépied.



Catégorie	<i>Mitrailleuses lourdes</i>
Système d'exploitation	emprunt de gaz, automatique
Cartouche	7.62 x 51mm / .308 Winchester
Longueur	1260 mm
Système d'alimentation	chargeur-ruban désagrégable

The following ammunition can be used by the **FN Herstal FN MAG**:

7.62 x 51mm / .308 Winchester

Diamètre de la balle	7.82 mm
Longueur de la douille	51.18 mm
Longueur totale	69.85 mm



FN MINIMI

Le développement de la FN Herstal Minimi belge a été initié au début des années 1960, mais elle n'est entrée en production qu'en 1982. Depuis cette date, la mitrailleuse légère MINIMI est en service dans plus de 35 pays, y compris au sein des armées des États-Unis et du Royaume-Uni. La MINIMI à emprunt de gaz est l'une des mitrailleuses les plus utilisées dans sa catégorie et son calibre. Normalement, la MINIMI est alimentée par chargeur ruban et utilisée montée sur un bipied, mais elle peut aussi être alimentée par chargeur ruban et montée sur un trépied.



Catégorie	<i>Mitrailleuses légères</i>
Système d'exploitation	emprunt de gaz, chargement automatique
Cartouche	5.56 x 45mm / .223 Remington 7.62 x 51mm / .308 Winchester
Longueur	1040 mm
Système d'alimentation	chargeur-ruban désagrégable ou boîte chargeur (M16 type)

The following ammunition can be used by the **FN MINIMI**:

5.56 x 45mm / .223 Remington

Diamètre de la balle	5.7 mm
Longueur de la douille	44.7 mm
Longueur totale	57.4 mm



7.62 x 51mm / .308 Winchester

Diamètre de la balle	7.82 mm
Longueur de la douille	51.18 mm
Longueur totale	69.85 mm



Glock 17

Il existe différentes versions modifiées du Glock 17 qui ont été mises en service. Le Glock 17C a des fentes se trouvant sur le canon et la glissière pour compenser l'élévation de la bouche et le recul. Le Glock 17L dispose d'une glissière et d'un canon rallongés. Au début, le Glock 17L avait trois trous sur le dessus du canon et une encoche correspondante dans la glissière ; mais sur les modèles fabriqués plus tard, les trous sur le canon ne sont plus présents. Le Glock 17MB est une version équipée d'un arrêtoir de chargeur ambidextre. Les pistolets Glock ont été conçus avec trois sûretés indépendantes permettant d'éviter leur actionnement accidentel. Le système appelé par Glock « Safe-Action » est composé d'une sûreté de détente externe intégrée ainsi que de deux sûretés automatiques internes (la sûreté de percuteur et la sûreté en cas de chute). La sûreté externe consiste en un petit levier intégré dans la détente.



Catégorie	<i>Pistolets & revolvers automatiques</i>
Système d'exploitation	Recul court, culasse calée, semi-automatique / Safe Action (mode double action enpermanent)
Cartouche	9mm Parabellum (9 x 19mm)
Longueur	186 mm
Système d'alimentation	Magasin boîte

The following ammunition can be used by the **Glock 17**:

9mm Parabellum (9 x 19mm)

Diamètre de la balle	9 mm
Longueur de la douille	19.15 mm
Longueur totale	29.69 mm



HK G3

La garniture peut être en bois ou en plastique. La crosse en plastique peut être verte, de couleur sable ou noire. Il existe également une crosse escamotable. Pour le tir, le fusil dispose d'un chien et d'un mécanisme de détente avec un sélecteur de tir avec 3 positions dont le commutateur sert aussi de sûreté manuelle protégeant l'arme contre les tirs accidentels (sélecteur de tir en position « E » ou « 1 » - tir au coup par coup, « F » ou « 20 » - feu automatique, « S » ou « 0 » - arme sécurisée, détente bloquée mécaniquement). En option, l'arme peut être équipée d'un ensemble comprenant la sûreté et le sélecteur de tir de 4 positions, des pictogrammes d'illustration et un levier de sélecteur ambidextre. La 4e position, supplémentaire, du sélecteur permet un mode tir en rafales courtes de 3 coups. Presque 10 millions d'unités ont été fabriquées.



Catégorie	<i>Fusils d'assaut</i>
Système d'exploitation	culasse semi-verrouillée à rouleaux
Cartouche	7.62 x 51mm / .308 Winchester
Longueur	1023 mm
Système d'alimentation	boîte chargeur

The following ammunition can be used by the **HK G3**:

7.62 x 51mm / .308 Winchester

Diamètre de la balle	7.82 mm
Longueur de la douille	51.18 mm
Longueur totale	69.85 mm



HK G36

Le G36 a été développé dans les années 1960 et adopté par plusieurs forces armées telles que la Bundeswehr allemande et les forces armées espagnoles. Cette arme fonctionne par emprunt de gaz et possède une culasse rotative et un système de tenon de verrouillage multiple, contrairement aux systèmes traditionnels de culasse semi-verrouillée à rouleaux d'Heckler & Koch. La base de crosse se rabat sur la droite. En 2012, plusieurs rapports ont



signalé la surchauffe des fusils G36 en Afghanistan, remettant ainsi en cause la fiabilité du G36. En avril 2015, le Ministère de la défense allemand a décidé qu'il mettrait progressivement un terme à l'utilisation du G36.

Catégorie	<i>Fusils d'assaut</i>
Système d'exploitation	emprunt de gaz, tir sélectif
Cartouche	5.56 x 45mm / .223 Remington
Longueur	1002 mm
Système d'alimentation	boîte chargeur polymère et détachable

The following ammunition can be used by the **HK G36**:

5.56 x 45mm / .223 Remington

Diamètre de la balle	5.7 mm
Longueur de la douille	44.7 mm
Longueur totale	57.4 mm



HK MP5

Bien que la Heckler & Koch MP5 ait été conçue dans les années 1960, elle est aujourd'hui l'une des mitraillettes les plus utilisées et elle présente de nombreuses variantes. Cette arme présente une base de crosse soit fixe soit coulissante (télescopique). La MP5 originale permet un tir au coup par coup ou en rafale tandis que les modèles plus récents possèdent un dispositif de tir en rafale permettant d'effectuer deux ou trois tirs en rafale à chaque fois que l'on presse la détente. Les modèles actuels sont encore produits sous licence dans certains pays bien que la China North Industries Corporation, officiellement abrégé en Norinco, produit une copie non autorisée, la NR08.



Catégorie	<i>Mitraillettes</i>
Système d'exploitation	culasse à ouverture retardée, tir sélectif
Cartouche	9mm Parabellum (9 x 19mm)
Longueur	680 mm

Système d'alimentation

boîte chargeur détachable

The following ammunition can be used by the **HK MP5**:

9mm Parabellum (9 x 19mm)

Diamètre de la balle	9 mm
Longueur de la douille	19.15 mm
Longueur totale	29.69 mm

**HK USP**

Le Heckler & Koch pistolet semi-automatique universel (USP) est entré en production en 1993. Son important succès commercial a contribué à sa production continue et au développement de nombreuses variantes. Il est utilisé par plusieurs forces de l'ordre et forces armées, par exemple en Allemagne, Grèce, Espagne et aux États-Unis. Les modèles suivants sont des variations du modèle HK USP 9mm: le USP Compact, qui est plus court (173mm de long) et le HK USP Tactical, qui est plus long (218mm) et utilise des ACP de calibre .45.

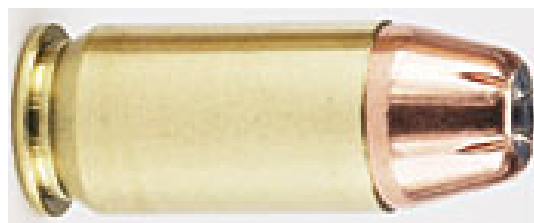


Catégorie	<i>Pistolets & revolvers automatiques</i>
Système d'exploitation	Recul court, chargement automatique
Cartouche	.45 ACP 9mm Parabellum (9 x 19mm)
Longueur	194 mm
Système d'alimentation	magasin en quinconce, boîte chargeur détachable

The following ammunition can be used by the **HK USP**:

.45 ACP

Diamètre de la balle	11.5 mm
Longueur de la douille	22.8 mm
Longueur totale	32 mm



9mm Parabellum (9 x 19mm)

Diamètre de la balle	9 mm
Longueur de la douille	19.15 mm
Longueur totale	29.69 mm



Lee-Enfield SMLE

Il est possible que les fusils fabriqués aux États-Unis portent la mention « UNITED STATES PROPERTY » au côté gauche de la carcasse. Quelques-unes des armes fabriquées aux Indes peuvent être de 7,62 cm de calibre OTAN. Les fusils de la marque Lee-Enfield constituent la conception la plus ancienne avec culasse cylindrique toujours en service auprès de forces de sécurité. Les fusils Lee-Enfield sont utilisés par les forces de réserve et les polices dans bien des pays du Commonwealth, en particulier au Canada, où ce sont les fusils délivrés le plus fréquemment aux Canadian Rangers, ainsi qu'aux Indes, où les Lee-Enfield sont délivrés à de nombreuses unités militaires de réserve et à la police. De nombreux acteurs afghans lors de l'invasion soviétique de l'Afghanistan étaient armés avec des Lee-Enfield (un fusil répandu dans le Proche-Orient, le Moyen-Orient et en Afrique du Sud).



Catégorie	<i>Fusils & Carabines</i>
Système d'exploitation	rechargement manuel, culasse rotative
Cartouche	7.7 x 56mm R / .303 British
Longueur	1130 mm
Système d'alimentation	boîte chargeur

The following ammunition can be used by the **Lee-Enfield SMLE**:

7.7 x 56mm R / .303 British

Diamètre de la balle	7.9 mm
Longueur de la douille	56.4 mm
Longueur totale	78.1 mm



M1918 Browning

Le M1918 était produit de 1917 à 1945 initialement dans les États-Unis, mais il était aussi fabriqué dans des pays tels que Belgique, Pologne, Suède et Chine. Il est resté en usage par l'armée américaine jusqu'aux années 1970. Son complément de nom M1918 « BAR » signifie « Browning Automatic Rifle » et s'est réfère à son créateur initial John M. Browning, non à son fabricant actuel.



Catégorie	<i>Mitrailleuses légères</i>
Système d'exploitation	emprunt de gaz, rising bolt lock*
Cartouche	.30-06 M1 7.62 x 51mm / .308 Winchester 7.7 x 56mm R / .303 British 7.92x57 mm (8x57 IS)
Longueur	1200 mm
Système d'alimentation	boîte chargeur détachable avec 20 cartouches

The following ammunition can be used by the **M1918 Browning**:

.30-06 M1

Diamètre de la balle	7.8 mm
Longueur de la douille	63.3 mm
Longueur totale	85 mm



7.62 x 51mm / .308 Winchester

Diamètre de la balle	7.82 mm
Longueur de la douille	51.18 mm
Longueur totale	69.85 mm



7.7 x 56mm R / .303 British

Diamètre de la balle	7.9 mm
----------------------	--------

Longueur de la douille	56.4 mm
Longueur totale	78.1 mm



7.92x57 mm (8x57 IS)

Diamètre de la balle	8.08 mm
Longueur de la douille	57 mm
Longueur totale	82 mm



MG 3 / MG 42

La mitrailleuse est une arme à feu à fonctionnement automatique par recul avec refroidissement par air à court recul du canon. L'alimentation en munitions se fait par cartouchière. L'arme tire culasse ouverte. Le



canon est rapidement remplaçable, une équipe expérimentée est en mesure de le remplacer en moins de six secondes. L'arme est actionnée par le recul du canon bloqué à l'aide d'un amplificateur de recul. Celui-ci profite de la pression générée par l'effet de souffle à la bouche pour augmenter l'impulsion de recul. Il s'agit d'un système simple et robuste. Variantes : MG1 : La variante Rheinmetall de la MG42 rechambrée en 7,62×51 mm OTAN. MG1A1 (MG42/58) : Comme la MG1, mais avec dispositif de visée étalonné pour la nouvelle cartouche. Les MG1 existantes ont été équipées d'un dispositif de visée. MG1A2 (MG 42/59) : Une variante du MG1A, dispositif amélioré avec fenêtre d'éjection plus longue, culasse plus lourde et manchon guide-canon. MG1A3 : Variante de la MG1A2, amélioration de tous les éléments principaux. MG1A4 : Variante de la MG 1, prévue pour l'installation fixe sur des véhicules blindés. MG1A5 : Variante de la MG1A (MG1A3 convertie en version MG1A4). MG2 : Appellation choisie pour tous les modèles MG42 de l'époque de guerre rechambrés en 7,62×51 mm OTAN. MG3 : Variante de la MG1A3, version améliorée avec visée antiaérienne. MG3E : Variante de la MG3 à poids réduit (environ 1,3 kg plus légère), à la fin des années 1970 objet d'essais effectués par l'OTAN sur des ALPC. MG3A1 : Variante de la MG3, prévue pour l'installation fixe sur des véhicules blindés.

Catégorie	<i>Mitrailleuses légères</i>
Cartouche	

The following ammunition can be used by the **MG 3 / MG 42**:

Mauser K98

Il existe de nombreuses versions de cette arme qui a été largement copiée. Un certain nombre de nations non-européennes ont utilisé le fusil Mauser Karabiner 98k tout comme certaines organisations de guérilla lors de tentatives d'établissement de nouveaux États-nations. Un exemple en fut Israël qui utilisait les fusils Mauser Karabiner 98k de la fin des années 1940 aux années 1970. Au cours des années 1990, la carabine yougoslave 98k et les fusils yougoslaves M48 et M48A, en plus de fusils automatiques et semi-automatiques modernes, ont été utilisés par toutes les factions belligérantes des guerres de Yougoslavie. Il existe de nombreuses photos prises pendant la guerre de Bosnie montrant des combattants et des tireurs d'élite utilisant des fusils Mauser fabriqués en Yougoslavie à partir de bâtiments élevés de la ville bosniaque de Sarajevo.



Catégorie	<i>Fusils & Carabines</i>
Système d'exploitation	rechargement manuel, culasse rotative
Cartouche	7.92x57 mm (8x57 IS)
Longueur	1110 mm
Système d'alimentation	chargeur interne

The following ammunition can be used by the **Mauser K98**:

7.92x57 mm (8x57 IS)

Diamètre de la balle	8.08 mm
Longueur de la douille	57 mm
Longueur totale	82 mm



Remington 870P

Le fusil à pompe Remington Model 870 est disponible dans six versions présentant des longueurs de barillet, des équipements et des capacités de chargeurs différentes. Le premier modèle a été produit en 1951. Les modèles actuels sont encore produits à l'heure aujourd'hui, s'ajoutant ainsi aux plus de 10 000 000 de fusils déjà manufacturés. Le Model 870P est le modèle utilisé par les services de police



et disposant d'un boîtier de culasse en acier. Ce modèle peut également contenir quatre cartouches de munitions additionnelles. La série Remington 870 est utilisée par de nombreuses forces de l'ordre et de police dans le monde.

Catégorie	<i>Fusils & Carabines</i>
Système d'exploitation	fusil à pompe manuelle
Cartouche	12-gauge
Longueur	971 mm
Système d'alimentation	chargeur tubulaire monté

The following ammunition can be used by the **Remington 870P**:

12-gauge

Diamètre de la balle	18.53 mm
Longueur de la douille	-
Longueur totale	-



Saab AT4

Le Saab Bofors Dynamics AT4 a été produit en Suède à partir du début des années 1980 et il est produit encore aujourd'hui. C'est une arme à utilisation unique sans recul et l'AT 4 est l'un des lance-roquettes antichars portatifs les plus communs dans le monde. Il est préchargé et après le tir, le AT4 ne peut être rechargé. Le principal inconvénient du AT4 est sa déflagration considérable à l'arrière du tube.



Catégorie	<i>Postes de tir portables pour systèmes de roquettes antichars et de roquettes</i>
Système d'exploitation	lancement sans recul, système portatif
Cartouche	

The following ammunition can be used by the **Saab AT4**:

Sten gun

En Allemagne, les modèles STEN appelés « Potsdam » et « Neumünster » étaient fabriqués pendant la Seconde Guerre Mondiale. Vers la fin de l'année 1944, les établissements allemands Mauser ont commencé à fabriquer secrètement des copies des Mk II Sten britanniques, apparemment à des fins de diversion et de sabotage. Ces armes devaient imiter autant que possible l'original britannique – jusqu'aux marquages. Cette série était nommée « Gerät Potsdam » et environ 28.000 unités ont été fabriquées. Pendant la Seconde Guerre Mondiale, certains groupes de résistance sur le territoire des pays occupés par l'Allemagne (Danemark, France, Norvège et Pologne) ont également produit des pistolets mitrailleurs Sten en quantité considérable.



Catégorie	<i>Mitraillettes</i>
Système d'exploitation	culasse non verrouillée, tir culasse ouvert
Cartouche	9mm Parabellum (9 x 19mm)
Longueur	895 mm
Système d'alimentation	boîte chargeur

The following ammunition can be used by the **Sten gun**:

9mm Parabellum (9 x 19mm)

Diamètre de la balle	9 mm
Longueur de la douille	19.15 mm
Longueur totale	29.69 mm



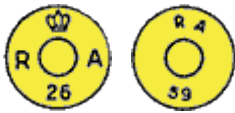
SALW markings

The following is a non-comprehensive overview of national weapon markings.



Ammunition head stamps

The following is a non-comprehensive overview of ammunitions head stamps used within this country for ammunition marking.



Factory ammunition, Raufoss.

Identification et marquage des sources

Nous croyons que notre guide doit être le plus transparent possible sans compromettre la confidentialité de nos sources. Plutôt que de citer la source exacte pour chaque unité de données, nous avons créé des tags, de sorte que l'utilisateur puisse au moins savoir si les données sont fondées sur une source primaire ou secondaire, et à l'aide de quel moyen elles peuvent être ou ont été trouvées. Toutes les données reçues sont validées et puis étiquetées par l'équipe de projet du BICC avant d'être ajoutées notre base de données.

Les sources sont classées selon les critères suivants:

1. Sources primaires:

Il s'agit de la présentation de preuves/faits. Elles constituent une preuve évidente d'un événement lié aux ALPC (p. ex. un transfert, une observation, un abus, etc.) parce que la source a été créé au moment de cet événement. Les sources primaires sont généralement les documents originaux tels que des autorisations de transferts, des législations sur les armes à feu ou des revues académiques présentant des résultats d'une étude sur des stocks d'ALPC dans un pays particulier, par exemple. Toutefois, elles peuvent également être des informations offertes par une personne qui a une connaissance directe sur un événement lié aux ALPC ou qui a documenté un événement lié aux ALPC.

2. Sources secondaires :

Celles-ci sont des interprétations ou appréciations des faits. Les sources secondaires contiennent des commentaires et analyses d'événements liés aux ALPC qui sont documentés dans les sources primaires.

Les sources sont également classées selon leur moyen dominant de fourniture :

A. Écrit: La source repose sur des informations écrites.

B. Oral: La source se fonde sur des informations orales.

C. Visuel: La source repose sur des événements observés visuellement ou des images.

Ces critères offrent deux dimensions à nos étiquettes. Bien que le processus de classement des sources soit essentiellement subjectif, l'équipe du projet du BICC a développé le tableau suivant pour donner un exemple des sources possibles dans chaque catégorie.

Tableau: Exemples de sources sur la distribution des ALPC

	Primaire	Secondaire
Écrit	<ul style="list-style-type: none"> • Livres • Autorisations de transferts d'armes • Certificat d'utilisateur final • Transcriptions d'interviews, de procédures judiciaires, discours / présentations, réunions, congrès ou symposiums • Correspondance écrite (p. ex. lettres, courriels, textes, messages, etc.) • Blogs • Articles dans des revues à comités de lecture • Traités, constitutions, lois • Documents d'organisations (p. ex. rapports annuels) • Enquêtes, questionnaires <p>Etc...</p>	<ul style="list-style-type: none"> • Wikipédia • Revues de la littérature • Manuels de formation ou sécurité de contrôle des armes, munitions, sécurité physique des stocks • Comptes-rendus de réunions, congrès ou symposiums • Index (e.g. Global Militarization Index) • Article de journal <p>Etc....</p>

<p>Oral</p>	<ul style="list-style-type: none"> • Interviews avec des experts, y compris radiophoniques et téléphoniques • Procédures judiciaires • Discours ou interventions des experts ou représentants nationaux dans les réunions gouvernementales ou internationales <p>Etc...</p>	<ul style="list-style-type: none"> • Discours, présentations en groupe, etc. des données fournies par des experts <p>Etc...</p>
<p>Visuel</p>	<ul style="list-style-type: none"> • Artefacts (p. ex. les armes elles-mêmes, munitions) • Photos des armes, munitions, etc. • Vidéos (p. ex. YouTube, enregistrées par un portable) • Documentaires télévisés, reportages <p>Etc...</p>	<ul style="list-style-type: none"> • Présentations PowerPoint sur les résultats trouvés par des experts <p>Etc...</p>

Tableau: Exemples de tags

<p>Source (exemple)</p>	<p>Primaire = 1 Secondaire = 2</p>	<p>Écrit = A Oral = B Visuel = C</p>
<p>IHS Jane’s Weapons Infantry (2015-2016)</p>	<p>1</p>	<p>A</p>
<p>Table ronde sur l’emploi des armes par les groupes armés non étatiques</p>	<p>2</p>	<p>B</p>
<p>Documentaire sur les paramilitaires en Colombie</p>	<p>1</p>	<p>C</p>

À propos de ce guide

Le guide interactif sur les Armes légères et de petit calibre (ALPC) est un instrument d'accès libre conçu pour accroître le savoir sur l'identification des ALPC souvent utilisées dans la violence organisée selon leur types, marques et modèles ; pour rassembler des données à propos de la prolifération de ces ALPC à l'échelle globale et nationale ; et à décrire quelques spécificités visuelles et techniques.

Le guide n'est pas une liste exhaustive de toutes les ALPC utilisées de par le monde.

Le contrôle globale des ALPC dépend, parmi d'autres choses, sur des données et du savoir sur les armes elles-mêmes. Notre souhaitons que le guide soit utilisé pour renforcer le devoir national de rapportage sur les stocks d'ALPC ; pour faciliter et améliorer la collecte de données sur les ALPC ; et pour accroître le savoir général sur la distribution globale des ALPC.

Le guide interactif a été développé par le **BICC** en collaboration étroite avec le **Centre de Vérification de la Bundeswehr (ZVBw)** et avec le soutien généreux par le **Ministère Fédéral des Affaires Etrangères allemand**.

Contacts

Bonn International Centre for Conflict Studies (BICC) gGmbH

Joseph Farha
Coordination générale
Pfarrer-Byns-Str. 1
53121 Bonn /Allemagne
Germany
E-Mail: joseph.farha@bicc.de
Internet: www.bicc.de

Centre de vérification de la Bundeswehr

Division Maîtrise des armements et de la prolifération globale
Major Laurentius Wedeniwski
Selfkant-Kaserne
Rue de Quimperle 100
52511 Geilenkirchen /Allemagne
E-Mail: LaurentiusWedeniwski@bundeswehr.org

Coordination générale

Joseph Farha

Coordination générale

Bonn International Centre for Conflict Studies (BICC)

Responsable des contenus (y compris les images): :

Zentrum für Verifikationsaufgaben der Bundeswehr (ZVBw) - Bundeswehr Verification Center.

Major Laurentius Wedeniwski: Guide ALPC (2016).

Responsable de la conception, révision et mise en œuvre technique::

Bonn International Centre for Conflict Studies (BICC) gGmbH.

Gestion technique: Joseph Farha

Programmation: Rolf Alberth