

Guide ALPC

Distribution mondiale et identification
visuelle



Bermudes

Rapport de pays

<https://salw-guide.bicc.de>

Répartition de l'arme

La liste suivante montre les armes qui peuvent être trouvées en/au PAYS et s'il existe des données sur ceux qui détiennent ces armes:

FN High Power		U
Lee-Enfield SMLE		G
Mossberg 500		U

Ruger Mini-14		G
UZI		G

Explication des symboles



Pays d'origine



Production sous licence



Production sans licence



G *Gouvernement*: Selon certaines sources, ce type d'arme est détenu par des organes gouvernementaux.



N *Groupes armés non gouvernementaux*: Selon certaines sources, ce type d'arme est détenu par des groupes armés non-gouvernementaux.



U *Non spécifié*: Les sources indiquent que ce type d'arme peut être trouvé dans le pays mais il n'est pas spécifié s'il est utilisé par des organismes gouvernementaux ou des groupes armés non-gouvernementaux.

Il est tout à fait possible d'avoir une combinaison de tags pour chaque pays. Par exemple, si le pays X est marqué avec un G et un U, cela signifie qu'au moins une source d'informations a identifié des organismes gouvernementaux comme détenteurs de l'arme de type Y et au moins une autre source confirme la présence de ladite arme dans le pays X sans préciser qui la détient.

Cet application est une base de données vivante et non-exhaustive. Elle dépend fortement de contributions actives de la part d'experts d'ALPC des armées ou de groupes de réflexion ou de la part de points focaux d'organismes nationaux ou régionaux de contrôle des ALPC.

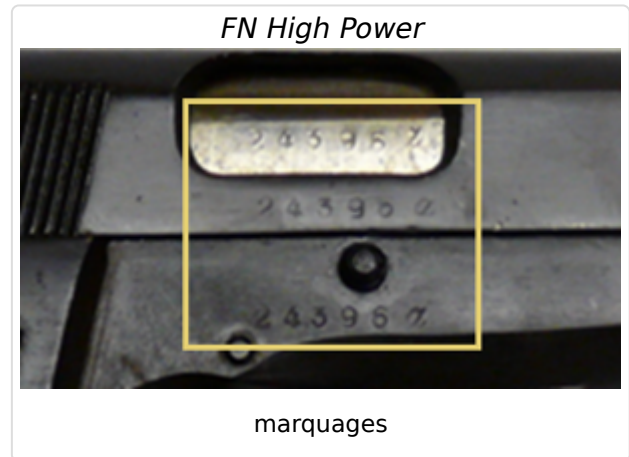
FN High Power

Employé par les forces armées dans plus de 50 pays, le High Power est l'un des pistolets militaires le plus utilisés qui aient jamais existé. Ce pistolet est souvent appelé HP (pour « Hi Power » ou « High Power ») ou GP (pour le terme français « Grande Puissance »). Techniquement, le pistolet Grande Puissance que l'on connaît aussi sous les noms Browning HP 35, GP 35 ou Model 1935 est un pistolet fonctionnant sur le principe du recul et de la culasse fermée. Il fait usage d'un canon solidaire de la culasse tel qu'inventé par Browning. La détente fonctionne selon le mode simple action avec un chien extérieur. Les HP originels avaient une sûreté montée sur le côté gauche de la carcasse fermant à la fois la gâchette de détente et la glissière. Les versions modernes, depuis la Mark II, étaient également équipées de leviers de sécurité ambidextres qui s'avèrent plus confortables à manier.



Catégorie	<i>Pistolets & revolvers automatiques</i>
Système d'exploitation	mécanisme de recul court, culasse calée, simple action
Cartouche	.40 S&W 9mm Parabellum (9 x 19mm)
Longueur	200 mm
Système d'alimentation	boîte chargeur

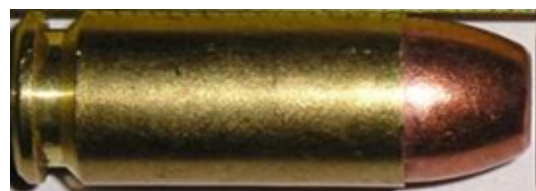




The following ammunition can be used by the **FN High Power**:

.40 S&W

Diamètre de la balle	10.2 mm
Longueur de la douille	21.6 mm
Longueur totale	28.8 mm



9mm Parabellum (9 x 19mm)

Diamètre de la balle	9 mm
----------------------	------

Longueur de la douille	19.15 mm
Longueur totale	29.69 mm



Lee-Enfield SMLE

Il est possible que les fusils fabriqués aux États-Unis portent la mention « UNITED STATES PROPERTY » au côté gauche de la carcasse. Quelques-unes des armes fabriquées aux Indes peuvent être de 7,62 cm de calibre OTAN. Les fusils de la marque Lee-Enfield constituent la conception la plus ancienne avec culasse cylindrique toujours en service auprès de forces de sécurité. Les fusils Lee-Enfield sont utilisés par les forces de réserve et les polices dans bien des pays du Commonwealth, en particulier au Canada, où ce sont les fusils délivrés le plus fréquemment aux Canadian Rangers, ainsi qu'aux Indes, où les Lee-Enfield sont délivrés à de nombreuses unités militaires de réserve et à la police. De nombreux acteurs afghans lors de l'invasion soviétique de l'Afghanistan étaient armés avec des Lee-Enfield (un fusil répandu dans le Proche-Orient, le Moyen-Orient et en Afrique du Sud).



Catégorie	<i>Fusils & Carabines</i>
Système d'exploitation	rechargement manuel, culasse rotative
Cartouche	7.7 x 56mm R / .303 British
Longueur	1130 mm
Système d'alimentation	boîte chargeur



Lee-Enfield SMLE



marquages

Lee-Enfield SMLE



marquages

Lee-Enfield SMLE



marquages

Lee-Enfield SMLE



marquages

The following ammunition can be used by the **Lee-Enfield SMLE**:

7.7 x 56mm R / .303 British

Diamètre de la balle	7.9 mm
Longueur de la douille	56.4 mm
Longueur totale	78.1 mm



Mossberg 500

Le Mossberg 500 est une série de fusils à répétition ou Slide Action, plus communément appelé « fusil à pompe » et produit par la firme américaine O.F. Mossberg & Sons. Ce

fusil de chasse est fabriqué depuis 1960 avec diverses variantes incluant les nombres 505, 510, 535 et 590. La série de fusils de chasse Mossberg 500 a été conçue pour être utilisée dans des conditions difficiles sur le terrain, comme il est facile à nettoyer et entretenir.



Catégorie	<i>Fusils & Carabines</i>
Système d'exploitation	fusil à pompe manuelle
Cartouche	12-gauge
Longueur	1022 mm
Système d'alimentation	chargeur tubulaire monté

The following ammunition can be used by the **Mossberg 500**:

12-gauge

Diamètre de la balle	18.53 mm
Longueur de la douille	-
Longueur totale	-



Ruger Mini-14

La Mini-14 est une arme légère à feu semi-automatique fabriquée par Sturm, Ruger & Co aux États-Unis. Elle fut produit à partir de 1973 mais le modèle original n'est plus en production parce qu'il a été remplacé par la série de fusils tactiques Ruger Mini-14.



Catégorie	<i>Fusils & Carabines</i>
Système d'exploitation	emprunt de gaz, chargement automatique
Cartouche	5.56 x 45mm / .223 Remington
Longueur	946 mm
Système d'alimentation	boîte chargeur détachable

The following ammunition can be used by the **Ruger Mini-14**:

5.56 x 45mm / .223 Remington

Diamètre de la balle	5.7 mm
Longueur de la douille	44.7 mm
Longueur totale	57.4 mm



UZI

L'UZI et les séries tchécoslovaques Sa 23 à 26 étaient les premières armes à recourir à une conception télescopique de la culasse selon laquelle la culasse est évidée dans sa partie avant et entoure la partie arrière du canon du côté de la glissière. Ainsi, le canon peut être placé assez loin vers l'arrière dans la carcasse et le chargeur dans la poignée du pistolet mitrailleur, ce qui permet de loger une culasse plus lourde tirant plus lentement à l'intérieur d'une arme plus courte et mieux équilibrée. La poignée est dotée d'une sûreté de poignée pour prévenir un tir accidentel. L'Uzi fut fabriqué en Belgique sous licence d'exportation vers l'Allemagne et l'Iran. La Croatie fabriqua des copies non licenciées de l'Uzi et du Micro-Uzi appelées ERO et Mini-ERO. Les pistolets mitrailleurs Mini-Uzi et Micro-Uzi sont fabriqués soit en version à tir culasse ouverte soit en version à tir culasse fermée.



Catégorie	<i>Mitraillettes</i>
Système d'exploitation	culasse non verrouillée, tir culasse ouvert
Cartouche	9mm Parabellum (9 x 19mm)
Longueur	470 mm
Système d'alimentation	boîte chargeur

Type: CHN, Norinco Uzi



vue de gauche, modèle de sport simple action, semi-automatique

MP UZI



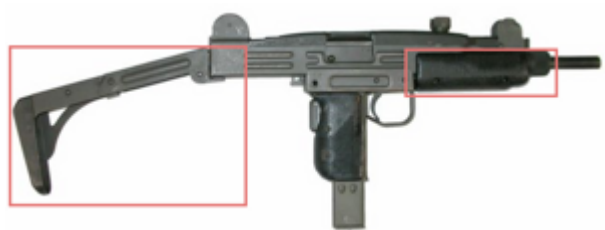
vue de droite

MP UZI



vue de droite

MP UZI



vue de droite

Type: Mini Uzi



vue de droite

Type: Micro Uzi



vue de droite



The following ammunition can be used by the **UZI**:

9mm Parabellum (9 x 19mm)

Diamètre de la balle	9 mm
Longueur de la douille	19.15 mm
Longueur totale	29.69 mm



Identification et marquage des sources

Nous croyons que notre guide doit être le plus transparent possible sans compromettre la confidentialité de nos sources. Plutôt que de citer la source exacte pour chaque unité de données, nous avons créé des tags, de sorte que l'utilisateur puisse au moins savoir si les données sont fondées sur une source primaire ou secondaire, et à l'aide de quel moyen elles peuvent être ou ont été trouvées. Toutes les données reçues sont validées et puis étiquetées par l'équipe de projet du BICC avant d'être ajoutées notre base de données.

Les sources sont classées selon les critères suivants:

1. Sources primaires:

Il s'agit de la présentation de preuves/faits. Elles constituent une preuve évidente d'un événement lié aux ALPC (p. ex. un transfert, une observation, un abus, etc.) parce que la source a été créé au moment de cet événement. Les sources primaires sont généralement les documents originaux tels que des autorisations de transferts, des législations sur les armes à feu ou des revues académiques présentant des résultats d'une étude sur des stocks d'ALPC dans un pays particulier, par exemple. Toutefois, elles peuvent également être des informations offertes par une personne qui a une connaissance directe sur un événement lié aux ALPC ou qui a documenté un événement lié aux ALPC.

2. Sources secondaires :

Celles-ci sont des interprétations ou appréciations des faits. Les sources secondaires contiennent des commentaires et analyses d'événements liés aux ALPC qui sont documentés dans les sources primaires.

Les sources sont également classées selon leur moyen dominant de fourniture :

A. Écrit: La source repose sur des informations écrites.

B. Oral: La source se fonde sur des informations orales.

C. Visuel: La source repose sur des événements observés visuellement ou des images.

Ces critères offrent deux dimensions à nos étiquettes. Bien que le processus de classement des sources soit essentiellement subjectif, l'équipe du projet du BICC a développé le tableau suivant pour donner un exemple des sources possibles dans chaque catégorie.

Tableau: Exemples de sources sur la distribution des ALPC

	Primaire	Secondaire
--	----------	------------

Écrit	<ul style="list-style-type: none"> • Livres • Autorisations de transferts d'armes • Certificat d'utilisateur final • Transcriptions d'interviews, de procédures judiciaires, discours / présentations, réunions, congrès ou symposiums • Correspondance écrite (p. ex. lettres, courriels, textes, messages, etc.) • Blogs • Articles dans des revues à comités de lecture • Traités, constitutions, lois • Documents d'organisations (p. ex. rapports annuels) • Enquêtes, questionnaires <p>Etc...</p>	<ul style="list-style-type: none"> • Wikipédia • Revues de la littérature • Manuels de formation ou sécurité de contrôle des armes, munitions, sécurité physique des stocks • Comptes-rendus de réunions, congrès ou symposiums • Index (e.g. Global Militarization Index) • Article de journal <p>Etc....</p>
Oral	<ul style="list-style-type: none"> • Interviews avec des experts, y compris radiophoniques et téléphoniques • Procédures judiciaires • Discours ou interventions des experts ou représentants nationaux dans les réunions gouvernementales ou internationales <p>Etc...</p>	<ul style="list-style-type: none"> • Discours, présentations en groupe, etc. des données fournies par des experts <p>Etc...</p>
Visuel	<ul style="list-style-type: none"> • Artefacts (p. ex. les armes elles-mêmes, munitions) • Photos des armes, munitions, etc. • Vidéos (p. ex. YouTube, enregistrées par un portable) • Documentaires télévisés, reportages <p>Etc...</p>	<ul style="list-style-type: none"> • Présentations PowerPoint sur les résultats trouvés par des experts <p>Etc...</p>

Tableau: Exemples de tags

Source (exemple)	Primaire = 1 Secondaire = 2	Écrit = A Oral = B Visuel = C
IHS Jane's Weapons Infantry (2015-2016)	1	A
Table ronde sur l'emploi des armes par les groupes armés non étatiques	2	B
Documentaire sur les paramilitaires en Colombie	1	C

À propos de ce guide

Le guide interactif sur les Armes légères et de petit calibre (ALPC) est un instrument d'accès libre conçu pour accroître le savoir sur l'identification des ALPC souvent utilisées dans la violence organisée selon leur types, marques et modèles ; pour rassembler des données à propos de la prolifération de ces ALPC à l'échelle globale et nationale ; et à décrire quelques spécificités visuelles et techniques.

Le guide n'est pas une liste exhaustive de toutes les ALPC utilisées de par le monde.

Le contrôle globale des ALPC dépend, parmi d'autres choses, sur des données et du savoir sur les armes elles-mêmes. Notre souhaitons que le guide soit utilisé pour renforcer le devoir national de rapportage sur les stocks d'ALPC ; pour faciliter et améliorer la collecte de données sur les ALPC ; et pour accroître le savoir général sur la distribution globale des ALPC.

Le guide interactif a été développé par le **BICC** en collaboration étroite avec le **Centre de Vérification de la Bundeswehr (ZVBw)** et avec le soutien généreux par le **Ministère Fédéral des Affaires Etrangères allemand**.

Contacts

Bonn International Centre for Conflict Studies (BICC) gGmbH

Joseph Farha
Coordination générale
Pfarrer-Byns-Str. 1
53121 Bonn /Allemagne
Germany
E-Mail: joseph.farha@bicc.de
Internet: www.bicc.de

Centre de vérification de la Bundeswehr

Division Maîtrise des armements et de la prolifération globale
Major Laurentius Wedeniwski
Selfkant-Kaserne
Rue de Quimperle 100
52511 Geilenkirchen /Allemagne
E-Mail: LaurentiusWedeniwski@bundeswehr.org

Coordination générale

Joseph Farha
Coordination générale
Bonn International Centre for Conflict Studies (BICC)

Responsable des contenus (y compris les images): :

Zentrum für Verifikationsaufgaben der Bundeswehr (ZVBw) - Bundeswehr Verification Center.
Major Laurentius Wedeniwski: Guide ALPC (2016).

Responsable de la conception, révision et mise en œuvre technique::

Bonn International Centre for Conflict Studies (BICC) gGmbH.
Gestion technique: Joseph Farha
Programmation: Rolf Alberth